



Joyas de autor

Tras una exitosa carrera como maquillador internacional, Maximiliano Jitric volcó toda su creatividad a la joyería contemporánea. De sus manos floreció un estilo muy personal que hoy revela las formas, el volumen y el brillo de piezas únicas para ocasiones especiales.



En la joyería contemporánea lo esencial, lo que da valor a una pieza, es el diseño. Por eso se recurre a materiales que en general no son costosos. Lo importante no es tanto con qué, sino cómo. Eso involucra una mirada netamente artística. Lo contrario ocurre en la joyería fina tradicional, donde un collar de diamantes con engarces de platino ya es un valor en sí mismo, al que después se agrega diseño.

Maximiliano Jitric hace joyería contemporánea, pero con un estilo y desde una trayectoria particulares. Trabaja con bronce, nácar, alpaca, cobre, cuarzo cristal, cuarzo fumé, coral, jade... En una de sus líneas también ha desarrollado el uso de piedra volcánica -que en Europa llaman lava volcánica-, una piedra negra muy porosa "que es muy masculina y es interesante para matizar piezas femeninas", según explica.

A partir de esos materiales ha desarrollado un estilo de joyas que no son para todos los días, no combinan con todo. "Mi objetivo es hacer piezas exclusivas -afirma-, incluso pensadas de acuerdo a lo que una determinada persona se va a poner para una noche". Vale agregar que hablar de "piezas" no es un capricho, el rico extra de arte y diseño que puede apreciarse en sus trabajos no permite encuadrarlos en la categoría "accesorios".

Un cambio pasional

La trayectoria de Jitric abarca una exitosa carrera como maquillador profesional. Durante 17 años viajó por el mundo y volvió a Argentina de la mano de Givenchy, firma con la cual sigue vinculado para ocasiones o eventos especiales. El cambio fue muy impulsivo, casi un rapto de inspi-

ración: "Mientras hacía maquillaje, en un momento me entretuve jugando con piedras y sentí que eso me llevaba como a otro mundo. Esa vivencia quedó como registro en mí. Tiempo después, un día desperté y dije: joyería".

Eso ocurrió a mediados de 2013. Comenzó entonces a hacer experiencia en un taller para aprender a soldar y cortar metal, a usar distintas herramientas, y a partir de ahí proyectó su creatividad de una manera muy autodidacta.

Esa facilidad personal por lo creativo y por el manejo de materiales sin duda tiene relación con sus estudios de Bellas Artes. "Una vez que visualizo un diseño y comienzo a desarrollarlo es raro que tenga que volver atrás", expresa, a pesar de que no parece sencillo lograr la complejidad de muchas de sus composiciones.

En cuanto al cambio de rumbo aquella mañana de 2013, fue muy personal: "Después de tanto tiempo de maquillar necesitaba hacer algo que perdure, piezas que tengan volumen. No es que en el maquillaje me sintiera limitado, lo hice durante 17 años y si en ese tiempo no des-puntás la creatividad no llegás a ningún lado, pero el volumen hoy me genera una inquietud más plástica, me dan más ganas, me imagino más cosas".

La inspiración de un estilo

Hoy el estilo Jitric pasa por piezas únicas hechas a mano. No hace nada en serie. El eje son creaciones para momentos especiales. Su inspiración puede venir de la arquitectura, de un artista plástico, de la música. "Me

Cirugía Estética
Cirugía Reparadora
Medicina Estética



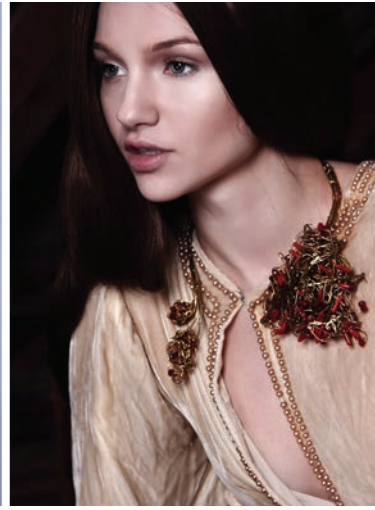
Tel.: +54 (0) 341 . 4352222
+54 (0) 341 . 4396830
info@doctormayor.com ✉
/doc.mayor f
/marianomayor f

DR. MARIANO MAYOR
CIRUJANO PLÁSTICO
MAT. 15985 | Reg.Esp. 10/105



www.doctormayor.com
Catamarca 2933, 2000 Rosario, Argentina





“Mi objetivo es hacer piezas exclusivas, incluso pensadas de acuerdo a lo que una determinada persona se va a poner para una noche”.

Durante 17 años viajó por el mundo como maquillador profesional y volvió a la Argentina de la mano de Givenchy.

nutro de distintas fuentes de expresión artística que muchas veces nada tienen que ver con la joyería. Pero siempre desde un tamiz muy personal, de lo que pase en mi vida en ese momento. No me interesa ver que está de moda un color y buscar por ese lado. Ya hay demasiada gente que hace eso. Trato de encontrar lo que a mí me gusta y hacer de eso un sello de la marca”.

Además de la realización de encargos particulares, Jitric diseña joyería para desfiles, producciones de moda y tapas de revistas. Explica que ante pedidos específicos de tiendas o para desfiles se maneja mucho con “cápsulas”, es decir colecciones pequeñas pensadas y enmarcadas en temas o contextos determinados. Un ejemplo: entre sus últimos trabajos para la alta costura hizo la joyería del desfile en Punta del Este en que Javier Saiach presentó su última colección.

Los resultados estéticos de sus trabajos no están exentos de la emoción artística y, también, de casos curiosos, como una novia que le encargó primero el diseño del cinturón para después elegir el vestido que combine, o de alguna clienta que le ha confesado que ama sus diseños porque “la hacen sentirse más segura”

Colecciones con brillo propio

Actualmente las colecciones de Jitric se dividen en las líneas Kembar y Miler.

Kembar, que toma su nombre de un volcán de Indonesia, es urbana, con diseños más planos, de más rápida lectura. Abarca distintos modelos de collares y brazaletes con diversos acabados o sublimados, incluyendo trabajos con lava volcánica que motivaron el nombre de la línea.

Miler fue bautizada así por Jitric en recuerdo de su abuela, una amante de las flores. Aquí se destaca la presencia de las flores de bronce, del

cuarzo y de los cristales Swarovski facetados. Incluye coronas, brazaletes, cinturones, hebillas de cinturones, vinchas, collares... “Incluso tengo una pieza que es como una multipieza -comenta-, con apliques de flores que se pueden usar en un recogido con el cabello o en un hombro de un vestido o en una campera de cuero”. En los desfiles de alta costura, la línea que se desarrolla es la Miler. Son piezas realmente únicas, incluso diseñadas para determinados vestidos.



MAXIMILIANO JITRIC

